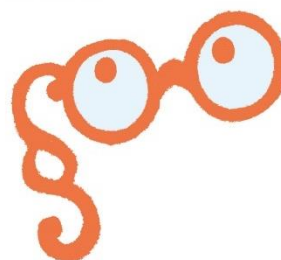


**KVALITET I DAGTILBUD  
I VIBORG KOMMUNE**



**TILSYNSRAPPORT 2022/23**

**Prinsens Børnehus  
Viborg Kommune**

# Indholdsfortegnelse

1 INTRODUKTION .....	2
1.1 Formål med gennemførelse af tilsyn .....	2
1.2 Øvrige rammer for tilsynet .....	2
1.3 Anledning, fokus og formål med det aktuelle tilsyn .....	2
1.4 Rammesætning af tilsynet i dagtilbuddet .....	3
2 Sammenfatning af tilsyn 2022/23 .....	4
2.1 Resumé og primære opfølgingspunkter .....	4
2.1.1 Tilsynet anbefaler følgende udviklingspunkter: .....	4
2.1.2 Tilsynet peger på følgende opmærksomhedspunkter fra tilsynsskemaet: .....	5
2.2 Historik .....	5
2.2.1 Primære opfølgingspunkter fra forrige tilsyn .....	5
3 STRUKTUREL KVALITET .....	7
3.1 Normering og gruppestørrelse og -organisering .....	7
3.2 Fysiske rammer .....	8
3.3 Uddannelse, efteruddannelse og personalestabilitet .....	9
3.4 ANDRE RAMMEVILKÅR .....	12
4 TILSYNSSPØRGSMÅL TIL PROCESKVALITET .....	14
4.1 Evaluerende pædagogisk praksis .....	14
4.2 Inddragelse af forældrebestyrelsen .....	14
4.3 Det fysiske læringsmiljø inde og ude .....	15
4.4 FAGLIG LEDELSE .....	16
4.4.1 Fastsætte en faglig retning .....	16
4.4.2 Indhente faglig viden .....	17
4.4.3 Aktivere faglig viden .....	17
5 RESULTATKVALITET .....	19
5.1 Sprogvurdering 3-6 .....	19
5.1.1 Resultater - Historisk udvikling .....	19
5.1.2 Resultater - opdelt på alder .....	20
5.1.3 Resultater - opdelt på køn .....	20
5.1.4 Sprogvurdering 3-6 .....	21
5.2 TOPI .....	22
5.2.1 Resultater - Historisk udvikling .....	22
5.2.2 Resultater - opdelt på alder .....	22
5.2.3 Resultater - opdelt på køn .....	23
5.2.4 TOPI og Trivsel .....	23
5.3 Overgange .....	23

# 1 INTRODUKTION

**Læsevejledning:** Forskning om kvalitet i dagtilbud kan opdeles i 3 elementer; strukturel kvalitet, proceskvalitet og resultat-kvalitet.

Strukturkvalitet omhandler de forhold, den pædagogiske praksis arbejder indenfor. Det kunne fx være fysiske rammer, normering og uddannelse af personalet. Proceskvalitet handler om den pædagogiske kvalitet herunder interaktioner mellem børn og voksne og børns sociale og emotionelle udvikling gennem leg og aktiviteter. Resultatkvalitet handler om, hvorvidt børnene udvikler f.eks. sproglige kompetencer af at gå i dagtilbud. Strukturel kvalitet og proceskvalitet er i høj grad en forudsætning for resultat-kvalitet, men man kan også til en vis grad arbejde målrettet med resultat-kvalitet.

## 1.1 Formål med gennemførelse af tilsyn

Kommunalbestyrelsen har ansvaret for at føre tilsyn med kommunens daginstitutioner jf. §5 i Dagtilbudsloven.

Formålet er at sikre, at indholdet; herunder det pædagogiske indhold jf. § 5a og § 5b, samt den måde, opgaverne udføres på; herunder at de rammer og eventuelle prioriterede indsatser, der er fastsat efter §3a, stk. 2, efterleves.

Samtidig har interesse i, at alle børn og forældre møder dagtilbud af høj kvalitet, hvor det at være barn har værdi i sig selv. Vores børn har ret til at deltage aktivt i sunde fællesskaber, hvor de trives, udvikler sig og bliver så dygtige de kan.

## 1.2 Øvrige rammer for tilsynet

Vi henviser her til vores tilsynsmodel på [www.viborg.dk](http://www.viborg.dk) under *service og selvbetjening* for børn, unge og familie.

Der er i dette tilsyn udført en prøvehandling i de kommunale børnehuse og selvejende institutioner i forhold til to elementer:

- Inddragelse af børneperspektivet gennem børnerundvisning under tilsynet. Rundvisningen giver perspektiver på barnets blik på de fysiske omgivelser.
- Lederobservationer af tilsynet temaer med henblik på medejerskab og perspektivering.

## 1.3 Anledning, fokus og formål med det aktuelle tilsyn

Det aktuelle tilsyn er et anmeldt tilsyn som føres hvert andet år.

Det pædagogiske fokus ved tilsynet 2022/23 er:

### Dannelse og børneperspektiv

- Medbestemmelse og børneperspektiv
- Børns fysiske, psykiske og sociale trivsel

### Læring

- Læring og udviklingsmuligheder i hverdagen
- Rammesætning og vejledning
- Bevægelse og det pædagogiske personale som rollemodeller
- Natur og science

Derudover føres der tilsyn med dagtilbuddets rammebetingelser jf. nedenstående rapport.

## **1.4 Rammesætning af tilsynet i dagtilbuddet**

Det anmeldte tilsyn opstartes med et kontrakteringsmøde for områdets lederteam, hvor tilsynsenheden rammesætter og forventningsafstemmer den kommende tilsynsrunde.

Herefter følger en dataindsamling som består af både kvantitative og kvalitative data, fx lederens besvarelse af et spørgeskema, tilsynsførendes observation af dagtilbuddets pædagogiske praksis, dagtilbuddets pædagogiske læreplan, samt inddragelse af skriftlig dokumentation fra forrige tilsyn.

Tilsynsmødet anses også som en del af dataindsamlingen, hvor områdeleder, leder og personalerepræsentanter præsenteres for tilsynets observationer og analyse og hvor dagtilbuddet har mulighed for at perspektivere tilsynets analyse.

Tilsynet anvender redskabet KVALid i kvalitetsanalysen. KVALid tager afsæt i Det pædagogiske grundlag i den pædagogiske læreplan.

Det anmeldte tilsyn munder ud i en tilsynsrapport som offentliggøres på dagtilbuddets hjemmeside. Det anmeldte tilsyn følges op af et uanmeldt tilsyn fra tilsynsenheden, samt af dagtilbudsområdets ledelseslinje.

Områdets forældrebestyrelse orienteres om kvaliteten af de pædagogiske læringsmiljøer i områdets børnehuse gennem områdeleder. Det foregår efter endt anmeldt tilsyn i det samlede område.

Læs mere på [www.viborg.dk](http://www.viborg.dk) under *service og selvbetjening* for børn, unge og familie.

## 2 Sammenfatning af tilsyn 2022/23

**Læsevejledning:** Sammenfatningen er udarbejdet af den tilsynsførende konsulent og er et resume af tilsynsmødet og lederens besvarelse af tilsynsspørgsmålene. En uddybning kan læses i efterfølgende afsnit i denne rapport.

### 2.1 Resumé og primære opfølgingspunkter

Tilsynet vurderer, at Prinsens børnehus arbejder i overensstemmelse med den lovmæssige ramme for tilsynet fokus.

På baggrund af tilsynsførendes observationer, lederens observationer og besvarelse af tilsynsskemaet, dialogen på tilsynsmødet og til dels dagtilbuddets pædagogiske læreplan, efterlades tilsynet med et positivt indtryk af, at der arbejdes med en pædagogisk praksis, som tager afsæt i Den Styrkede Pædagogiske Læreplan jf. Dagtilbudsloven; herunder Det Pædagogiske Grundlag.

På baggrund af ovenstående dataindsamling vurderer tilsynet at der jf. KVALid overvejende er en god pædagogisk kvalitet med flere elementer af høj kvalitet. Det ses eksemplificeret ved:

#### Dannelse og børneperspektivet

- Observationerne viser en pædagogisk praksis, hvor der er balance mellem børneinitierede legeaktiviteter og relevante vokseninitierede pædagogiske aktiviteter.
- I arbejdet med TOPI og det tværfaglige samarbejde ses, at børnehuset har et godt kendskab til fysiske, psykiske og sociale tegn på mistrivsel og faldende trivsel hos børn. Der bliver handlet systematisk på observeret mistrivsel. Det pædagogiske personale reagerer tidligt og involverer forældrene.

#### Læring

- I observationerne ses et pædagogiske personale som udviser glæde og begejstring i læringssituationer. De motiverer børnene gennem eget engagement og interesse. Derudover taler det pædagogiske personale meget med børnene og giver ord og begreber til barnets oplevelse.
- I observationerne ses der at det pædagogiske personale har en opmærksomhed på, hvad børnene er optagede af. Det anvendes til at udvide læringssituationerne.

#### 2.1.1 Tilsynet anbefaler følgende udviklingspunkter:

##### Medbestemmelse og børneperspektiv

Der ligger et udviklingspotentiale i skema 13. Det handler hovedsageligt om følgende:

- At der arbejdes systematisk med, at alle børn er involveret og medbestemmende i processen omkring planlægning og evaluering af aktiviteter, leg og rutinesituationer. Herunder, at det er tydeligt, at børnenes perspektiver inddrages og at processen er velorganiseret.

##### Børns fysiske, psykiske og sociale trivsel

Jf. KVALid er der overvejende en god pædagogisk praksis. Der ligger dog et udviklingspotentiale i skema 14.3. Det handler blandt andet om følgende:

- At arbejder bevidst og systematisk med at skabe balance hos børnene imellem at være aktiv og være i ro. Dertil arbejdes der med, at børnene selv lærer at mærke og udtrykke, hvornår de har brug for ro.

## Læring

### Bevægelse og det pædagogiske personale som rollemodeller

Der ligger et udviklingspotentiale i skema 24 for vuggestuen og skema 25 for børnehaven. Det handler blandt andet om følgende:

- At det pædagogiske personale giver børnene mulighed for en fysisk bevægelses aktivitet udendørs hver dag.
- At alle børn hver dag er fysisk aktive sammen med det pædagogiske personale på en måde, hvor de bliver forpustede og den fysiske aktivitet har udgangspunkt i børns sociale relationer.

### Natur og science

Der ligger et udviklingspotentiale i skema 25 for vuggestuen og skema 26 for børnehaven. Det handler blandt andet om følgende:

- At der er mange og varierede materialer til rådighed, og der samtales med børnene i et lærings- og dannelsesperspektiv

## 2.1.2 Tilsynet peger på følgende opmærksomhedspunkter fra tilsynsskemaet:

Punkt 5.1.3 Resultater - opdelt på køn

## 2.2 Historik

### 2.2.1 Primære opfølgningsspunkter fra forrige tilsyn

**Dato for forrige anmeldte tilsyn:**

Den 7. maj 2021

**Tilsynets anbefalinger:**

#### **Det pædagogiske læringsmiljø:**

**Daglige rutiner:** Garderoben/Koblet med Didaktik og organisering af læringsmiljøet

Fokus på didaktiske overvejelser omkring garderoben: bl.a. Hvordan skabes de bedste betingelser for alle børns aktive deltagelse og selvhjulpethed, samt støtte og guide med afsæt i barnets udvikling og behov

Didaktiske overvejelser og organisering af overgangen fra garderoben til legepladsen

Didaktik og organisering af læringsmiljøet/ Det pædagogiske læringsmiljø:

#### **Planlagte vokseninitierede aktiviteter**

Afsæt i den aktuelle børnegruppe

Samtaler og dialoger: bl.a. Hvordan kan "lærings-spørgsmål" indgå i planlægningen: Nysgerrige, udvidende, reflekterende, problemslørende, logisk tænkende spørgsmål

#### **Børnefællesskaber/leg:**

Den børneinitieret leg og det pædagogiske personales rolle

Arbejde med de fire positioner i den børneinitieret leg jf. KVALid

Relations-opbygning barn-barn

Børneperspektivet

#### **Opmærksomhedspunkter fra H&H spørgeskema:**

Sproglig udvikling og samarbejde med Logopæd.

Børns seksuelle sundhed (gerne centralt initieret)

Gennemgang af brandsikkerhed  
TOPI data

**Dato for opfølgning på forrige anmeldte tilsyn:**

25. november 2021

**Det opfølgende tilsyn var:** (anmeldt/uanmeldt)

Anmeldt

## 3 STRUKTUREL KVALITET

**Læsevejledning:** Spørgsmålene er besvaret af børnehuselederen forud for tilsynsmødet. På tilsynsmødet drøftes spørgsmålene og den tilsynsførende konsulent anfører bemærkninger under besvarelser, hvor der er behov for opmærksomhed.

Strukturel kvalitet kan forstås som de rammer og forhold, som den pædagogiske praksis arbejder inden for, og som er påvirket af økonomi, organisering, ledelse mm. i dagtilbuddet.

Ud for hvert spørgsmål skal der afgives et svar som enten er et antal eller ved at benytte ja/nej. Enkelte spørgsmål skal besvares med tekst. Der kan ligeledes noteres eventuelle bemærkninger.

### 3.1 Normering og gruppestørrelse og -organisering

Normering og gruppestørrelse behandles ofte sammen i forskningen i dagtilbud på området, men der bruges ikke en ensartet måde at udregne normering på. Med normering menes her forholdet mellem antal voksne og antal børn. Når vi taler om høj normering, mener vi høj personaletæthed – dvs. få børn pr. voksen. Gruppestørrelse er organiseringen af børnene inden for en given normering og kan både omhandle fx antal børn på en stue, antal børn i en specifik aldersgruppe eller gruppesammensætningen i forbindelse med særlige aktiviteter.

#### Normering, gruppestørrelse og -organisering

		Svar	Bemærkning
<b>Normering</b>	Hvor mange børn er der pr. voksen i dagtilbuddet? (Indeholder dagtilbuddet både vuggestue og børnehave, skriv da vuggestuens normering under "Bemærkning r")	0	Antal børn i vuggestuen: 36 Antal børn i børnehaven: 60 Antal pædagoger: 13 - samlet timetal: 463 Antal pædagogiske assistenter: 1 - samlet timetal: 34 Antal medhjælper: 1 - samlet timetal: 37 Antal studerende: 1 - samlet timetal: 32  Viborg Kommune opfylder fra januar 2024 kravet om minimumsnormering.
<b>Organisering</b>	Hvordan er dagtilbuddets børnegruppe organiseret?	Opdelt på andre måder	I Børnehuset Prinsen har vi 3 vuggestuegrupper med 12 børn på hver stue og i børnehaven har vi 3 børnehavegrupper, hvor de 60 børn er fordelt.
<b>Organisering</b>	Er der behov for at ændre på organiseringen af børnegruppen?	Nej	

Note: Figuren viser resultater for perioden 2023 og 2022.  
Kilde: Rambølls Rammevilkår



### Leders refleksion:

I Børnehuset Prinsen er der 36 vuggestuebørn fordelt på 3 vuggestuegrupper med 12 børn på hver gruppe. Når et barn i vuggestuen fylder 3 år, flyttes barnet over i en af de to børnehavegrupper. I børnehaven har vi 60 børnehavebørn fordelt på 3 grupper. Den ene gruppe består af kommende skolebørn. De 2 øvrige børnehavegrupper er børn i alderen 3-5 år.

Vi kan målrette den pædagogiske praksis i forhold børnenes udvikling og alder. I Børnehuset Prinsen har vi forskellige læringsmiljøer, som kan understøtte børnenes trivsel og udvikling.

### Tilsynsførendes bemærkning:

Ingen bemærkning

## 3.2 Fysiske rammer

Dagtilbuddets fysiske rammer defineres af dets inde- og udemiljø, dvs. bygninger, indretning af indendørs og udendørs rum, interiør samt genstande, legetøj og legeredskaber. Dagtilbuddets fysiske rammer tænkes ofte som en given og statisk størrelse, men megen forskning peger på de fysiske rammer som en dynamisk størrelse, dvs. rammer, der ændrer sig eller skifter mellem at fungere som ramme for forskellige aktiviteter. Flere studier belyser, hvorledes de fysiske rammer bliver en betydningsfuld strukturel faktor for kvalitet i dagtilbud, og hvordan tilrettelæggelsen af disse kan anvendes aktivt til at strukturere praksis og børns aktiviteter (Christoffersen et al. 2014).

### Fysiske rammer

		Svar	Bemærkning
<b>Bygninger og vedligehold</b>	Var der bemærkninger til bygningerne ved seneste bygningsgennemgang? (Skriv gerne dato for seneste bygningsgennemgang)	Nej	Vi får renoveret toilet forholdene i Børnehuset Prinsen samt der etableres et ekstra personale toilet i børnehaven.
<b>Bygninger og vedligehold</b>	Er der behov for at gøre en ekstra indsats i forhold til vedligeholdelsen af bygningerne?	Ja	Jævnligt vedligehold af ældre bygning kan godt fylde.
<b>Legepladssikkerhed</b>	Var der bemærkninger til sikkerheden ved seneste legepladsinspektion? (Skriv gerne dato for seneste legepladsinspektion)	Ja	Legepladsinspektion den 20/9-2022

		Svar	Bemærkning
<b>Legepladssikkerhed</b>	Er der behov for at gøre en ekstra indsats i forhold til at arbejde med sikkerhed og sikring af dagtilbuddets legearealer?	Nej	
<b>Brandsikkerhed</b>	Var der bemærkninger til sikkerheden ved seneste brandinspektion? (Skriv gerne dato for seneste brandinspektion)	Ja	Brandinspektion den 10. marts 2022
<b>Brandsikkerhed</b>	Er der behov for at gøre en ekstra indsats i forhold til arbejdet med forebyggelse og reaktioner i tilfælde af brand?	Ja	Visuelle og synlige brandinstruktioner.

Note: Figuren viser resultater for perioden 2023 og 2022.  
Kilde: Rambølls Rammevilkår

#### Leders refleksion:

Bemærkningerne fra legepladsinspektionen og brandtilsynet er udbedret.

#### Tilsynsførendes bemærkning:

Ingen bemærkning

### 3.3 Uddannelse, efteruddannelse og personalestabilitet

Betydningen af, om dagtilbudspersonalet er uddannet eller uuddannet, har været genstand for flere undersøgelser. Under dette tema beskriver vi, hvad forskningen siger om betydningen af personalets grunduddannelse, deres løbende uddannelse og træning i dagtilbuddet samt betydningen af personalestabiliteten i et dagtilbud. Med personalestabilitet tænkes der på, hvorvidt der er stort sygefravær i en personalegruppe eller stor udskiftning af medarbejdere i et dagtilbud.

#### Uddannelse og efteruddannelse

Svar	Bemærkning
------	------------

		Svar	Bemærkning
Fordel dagtilbuddets medarbejdere med hensyn til relevant pædagogisk personale	Ingen pædagogfaglig udd.	1	
	Studerende	1	
	Anden pædagogisk grundudd.	1	
	Seminarieudd. pædagog	13	
	Videregående udd.		
	Anden relevant udd.		
Er fordelingen mellem uddannede og ikke-uddannede i overensstemmelse med kommunens retningslinjer?		Ja	

Note: Figuren viser resultater for perioden 2023 og 2022.  
Kilde: Rambølls Rammevilkår

### Tilsynsførendes bemærkning:

Ingen bemærkning

### Personalestabilitet

	Svar	Bemærkning
Hvor mange opsigelser har der været det sidste år?	3	3 pædagoger.
Er der behov for at gøre en ekstra indsats for at nedbringe antallet af opsigelser?	Nej	
Er der behov for at gøre en ekstra indsats for at nedbringe sygefraværet?	Nej	

Note: Figuren viser resultater for perioden 2023 og 2022.  
Kilde: Rambølls Rammevilkår

Hvad er det seneste års fraværsprocent?

Fraværsprocenten fra de seneste 12 måneder 1. maj 2022 til 1. april 2023 er 3,70%

**Tilsynsførendes bemærkning:**

Ingen bemærkning

**Medarbejderinddragelse, tillidsrepræsentant og arbejdsmiljørepræsentant**

	Svar	Bemærkning
Arbejder I struktureret med medarbejderinddragelse i ledelsen af dagtilbuddet?	Ja	Inddragelse af AMR og TR.
Afsættes der timer til tillidsrepræsentantarbejde i dagtilbuddet?	Ja	
Afsættes der timer til arbejdsmiljørepræsentantarbejde i dagtilbuddet?	Ja	
Afholdes der årlige medarbejderudviklingssamtaler (MUS)?	Ja	

Note: Figuren viser resultater for perioden 2023 og 2022.  
Kilde: Rambølls Rammevilkår

**Tilsynsførendes bemærkning:**

Ingen bemærkning

**Førstehjælp**

	Svar	Bemærkning
Har personalet i dagtilbuddet taget førstehjælpskursus/genopfriskningskursus indenfor de sidste par år?	Ja	

Note: Figuren viser resultater for perioden 2023 og 2022.  
Kilde: Rambølls Rammevilkår

**Tilsynsførendes bemærkning:**

Ingen bemærkning

## 3.4 ANDRE RAMMEVILKÅR

### Mad og måltider

	Svar	Bemærkning
Fremmer I aktivt børnenes viden om sund mad?	Ja	
Inddrages forældrene i dagtilbuddets mad- og måltidspolitik?	Ja	
Er der udfordringer med usund kost i dagtilbuddet og brug for at gøre en ekstra indsats omkring mad og måltider?	Nej	

Note: Figuren viser resultater for perioden 2023 og 2022.

Kilde: Rambølls Rammevilkår

#### Tilsynsførendes bemærkning:

Ingen bemærkning

#### Hygiejne

	Svar	Bemærkning
Har dagtilbuddet formuleret hygiejnerutiner med henblik på at reducere sygdomme og infektioner og inddrages forældrene i disse, fx ved at emnet taget op på bestyrelses- og forældremøder?	Ja	
Er der behov for at gøre en ekstra indsats omkring arbejdet med hygiejne?	Nej	

Note: Figuren viser resultater for perioden 2023 og 2022.

Kilde: Rambølls Rammevilkår

#### Tilsynsførendes bemærkning:

Ingen bemærkning

#### Magtanvendelser

*Har personalet den nødvendige viden om retningslinjerne for magtanvendelse på dagtilbudsområdet?*

Personalet er blevet oplyst om den nødvendige viden om retningslinjerne for magtanvendelse på Dagtilbudsområdet.  
En opmærksomhed på at punktet skal genbesøges på personalemøderne med MED status.

*Har dagtilbuddet været i særlige situationer, hvor magtanvendelse er anvendt?*

Nej

*Er der behov for at gøre en ekstra indsats i forhold til at mindske magtanvendelsen i institutionen?*

Nej

**Tilsynsførendes bemærkning:**

Ingen bemærkning

**Økonomi**

	Svar	Bemærkning
Var der bemærkninger til økonomien ved seneste budgetgennemgang?	Nej	
Er der behov for at gøre en ekstra indsats i forhold til at styre dagtilbuddets økonomi?	Nej	

Note: Figuren viser resultater for perioden 2023 og 2022.  
Kilde: Rambølls Rammevilkår

**Tilsynsførendes bemærkning:**

Ingen bemærkning

## 4 TILSYNSSPØRGSMÅL TIL PROCESKVALITET

**Læsevejledning:** Spørgsmålene er besvaret af børnehuselederen forud for tilsynsmødet. På tilsynsmødet drøftes spørgsmålene og den tilsynsførende konsulent anfører bemærkninger under besvarelser, hvor der behov for opmærksomhed.

### 4.1 Evaluerende pædagogisk praksis

I hvilken grad er dagtilbuddet opmærksomme på disse udvalgte dimensioner, når den pædagogiske praksis evalueres:

1. *Evaluer sammenhængen mellem de pædagogiske læringsmiljøer og børnenes trivsel, læring, udvikling og dannelse.*
2. *Justere praksis ud fra evalueringens resultater.*
3. *Evaluer den justerede praksis.*

#### Leders besvarelse:

I Børnehuset Prinsen arbejder vi på vores udviklingsmøder (team møder) med at implementere en systematisk evalueringskultur, hvor vi evaluerer sammenhængen mellem det pædagogiske læringsmiljø og børnene trivsel, læring og udvikling. Det gør vi i praksis ved, at der i planlægningen af den pædagogiske praksis indgår overvejelser omkring et valgt fokus samt der medbringes et videoklip, som danner grundlag for analysen af og systematisk refleksion over sammenhængen mellem læringsmiljø og børnenes trivsel, læring, udvikling . Vi justere pædagogisk praksis ud fra videoanalysen, KVALid materialet og evalueringens resultater.

#### Tilsynsførendes bemærkning:

Ingen bemærkning

### 4.2 Inddragelse af forældrebestyrelsen

*I hvilken grad formår dagtilbuddet at inddrage forældrebestyrelsen i udarbejdelsen, evalueringen af og opfølgning på den pædagogiske læreplan?*

#### Leders besvarelse:

Dagtilbuds Bestyrelsen orienteres omkring arbejdet med Den styrkede pædagogiske læreplan og tiltag, der sættes i gang omkring arbejdet med den styrkede evalueringskultur. Ellers orienteres bestyrelsen løbende om den daglige drift og de tiltag, vi sætter i gang i forhold til evaluering. I hvilken grad formår dagtilbuddet at inddrage forældrebestyrelsen i dagtilbuddets arbejde med at skabe gode overgange fra hjem til dagtilbud, mellem dagtilbud og fra dagtilbud til skole

*I hvilken grad formår dagtilbuddet at inddrage forældrebestyrelsen i dagtilbuddets arbejde med at skabe gode overgange fra hjem til dagtilbud, mellem dagtilbud og fra dagtilbud til skole?*

**Leders besvarelse:**

I vores hverdag lægger vi stor vægt på, at vi gennem en positiv dialog og gensidig forventningsafstemning med forældrene, skaber et godt samarbejde omkring barnets trivsel, udvikling, læring og dannelse. Vi tror på, at forældresamarbejdet fungerer bedst, når det er baseret på dialog – åbenhed – respekt og med disse værdier møder vi forældrene i Prinsen. Vi har et tæt samarbejde med vores forældre omkring det enkelte barns trivsel og udvikling.

Ved opstarten i børnehaven tilbydes alle børn en opstartssamtale, hvor forældrene, en fra vuggestuens personale eller dagplejer og kontaktpædagogen fra børnehaven deltager. Til denne samtale bliver der tilbudt en rundvisning i huset. Til denne rundvisning oplyses der om vores velkomstfolder, som ligger på hjemmesiden samt praktisk information omkring hverdagen i børnehaven.

Når barnet starter i børnehaven, har vi løbende dialog med forældrene omkring opstarten og barnets trivsel og udvikling. I børnehaven tilbydes der en samtale ca. 3 måneder efter barnet er begyndt og der er mulighed for, at samtaler kan aftales efter behov i løbet af barnets tid i børnehaven. Inden barnets skolestart tilbydes der en førskolesamtale og en overleveringssamtale med forældrene og skolen ifølge TOPI (Tidlig Opsporing og Indsats) overgangsskema.

I Prinsen har vi et samarbejde med forskellige skoler men primært med vores distrikt skole som er Vestre Skole. De ældste børn vil i løbet af det sidste år deltage i: Skolernes motionsløb i uge 41, gå på besøg på Vestre Skoles bibliotek 6 gange i løbet af efteråret og låne bøger samt leger på skolens legeplads i frikvartererne sammen med skolebørnene. Derudover besøger de Vestre Skoles SFO. Når børnehavebarnet skal i skole, er børnene på besøg på de forskellige skoler.

**Tilsynsførendes bemærkning:**

Ingen bemærkning

## **4.3 Det fysiske læringsmiljø inde og ude**

*I hvilken grad anvendes børnenes legeindhold og optagethed som pejlemærker for indretningen af det fysiske læringsmiljø inde og ude?*

**Leders besvarelse:**

I Børnehuset Prinsen bestræber vi os på at indrette vores læringsmiljøer, så det er tydeligt for børnene, hvad de kan lege, og hvad de kan lege med. Vi er opmærksomme på betydningen af at skabe små rum i rummet, som tager hensyn til børnenes forskelligheder og deltagelsesmuligheder, og giver mulighed for, - fysisk udfoldelse og stille aktiviteter. Når rummene er indrettet med materialer og legetøj, udsmykning på væggene, billeder af det børnegruppen er optaget af, børns tegninger og børns produkter, vurderer vi, at det fremmer børnenes lyst til at bevæge og udfolde sig, fordybe sig, lege med hinanden, sig selv og os. Materialer og legetøj både ude og inde skal være tilgængelige for børnene for at understøtte børnenes fantasi, kreativitet, legemuligheder, deltagelsesmuligheder og selvstændighed.

*I hvilken grad er der skabt plads til leg i både større eller mindre fællesskaber?*

**Leders besvarelse:**



I Børnehuset Prinsen er børnene fordelt på 3 vuggestue grupper og 3 børnehave grupper. Børnegrupperne har mulighed for at lege / lave pædagogiske aktiviteter i egne grupper og mindre grupper og på tværs af grupperne, hvor der tages hensyn til barnets relationer i disse fællesskaber. Vi bruger bruger alle læringsmiljøer både inde og ude til at skabe muligheder for leg.

*I hvilken grad har børnehuset indrettet stilleområder, hvor børnene kan være i ro?*

**Leders besvarelse:**

I Børnehuset Prinsen bestræber vi os på at indrette stille zoner med fx en sofa eller et afskærmet område, hvor børnene har mulighed for at trække sig og være i mindre børnefællesskaber eller hvis et barn har brug for en "pause" har vi mulighed for at etablere denne mulighed.

*I hvilken grad er de fleste materialer, legetøj og legeredskaber tilgængelige for børnene til selvstændig brug?*

**Leders besvarelse:**

Legetøj og legeredskaber er oftest tilgængelige for børnene. Det kan være puslespil, kreative materialer, som kan findes frem sammen med det pædagogiske personale. I vuggestuen er der fx bøger, sangkasser, massagekasser på hylderne og børnene kan pege på og sammen med det pædagogiske personale kan findes frem.

*Beskriv eventuelle overvejelser vedr. handlinger/ændringer i praksis som ovenstående giver anledning til*

**Leders besvarelse:**

En opmærksomhed på, at der er adgang for børnene til det meste legetøj, bøger og kreative materialer.

**Tilsynsførendes bemærkning:**

Ingen bemærkning

## **4.4 FAGLIG LEDELSE**

### **4.4.1 Fastsætte en faglig retning**

*I hvilken grad er der i dagtilbuddet fastsat en faglig retning der sikrer fælles forståelse af faglig kvalitet i forhold til den styrkede pædagogiske læreplan?*

**Leders besvarelse:**

I Børnehuset Prinsen i børnehaven tager vi udgangspunkt i Den styrkede pædagogiske læreplan og barnet vil møde pædagogiske tiltag indenfor de seks læreplanstemaer. Der vil være temaer, hvor der er et mere øget fokus, da det har betydning for barnets dannelse, trivsel, læring og udvikling. Intet tema kan ses isoleret og alle temaer skal i vores forståelse kædes sammen, da alle aspekter har betydning for barnet og er til stede hele dagen og er gensidigt afhængige af hinanden. I Børnehuset Prinsen forsøger vi at tilrettelægge læringsmiljøer, hvor vi inddrager børnene, og giver dem medbestemmelse samt forskellige handle- og deltagelsesmuligheder i rutinerne i hverdagen som bl.a. er med til at styrke og udvikle deres selv- og identitetsdannelse i de sociale og kulturelle fællesskaber, de er en del af.

Vi reflekterer og drøfter løbende hverdagens refleksioner og på udviklingsmøder og på pædagogiske lørdage.

Med udgangspunkt i Den styrkede pædagogiske læreplan og det pædagogiske grundlag og KVALid er vi med til at sikre et fælles fundament for den pædagogiske praksis.

*I hvilken grad er der i dagtilbuddet fastsat en faglig retning, hvor den pædagogiske læreplan er retningsgivende for praksis?*

**Leders besvarelse:**

Den styrkede pædagogiske læreplan er retningsgivende og danner en tydelig retning for det pædagogiske personale i forhold til at skabe udviklende læringsmiljøer for børnene, hvor der er plads til leg, planlagte vokseninitierede aktiviteter, børneinitierede aktiviteter samt de daglige rutiner, som giver mulighed for at skabe trivsel, udvikling og læring hos alle børn.

**Tilsynsførendes bemærkning:**

Ingen bemærkning

#### **4.4.2 Indhente faglig viden**

I hvilken grad er der i dagtilbuddet fokus på at indhente faglig viden indenfor følgende to områder:

1. *Præsentation og deling af relevant faglig viden gennem refleksion og sparring?*
2. *Ved at medarbejderne deler viden efter kurser og projekter og forankrer denne viden i praksis?*

**Leders besvarelse:**

I Viborg Kommunes Dagtilbud tilbydes alle pædagogiske medarbejdere at komme på Marte Meo kursus samt der udbydes relevante kurser for at kunne højne kvaliteten og løsningen af kerneopgaven. Det pædagogiske personale i Børnehuset Prinsen har mulighed for at deltage i relevante kurser, foredrag, som udbydes af kommunen, VIA eller BUPL.

**Tilsynsførendes bemærkning:**

Ingen bemærkning

#### **4.4.3 Aktivere faglig viden**

I hvilken grad sikrer ledelsen med disse udvalgte aktiviteter, at medarbejderne udfører deres arbejde med udgangspunkt i den pædagogiske læreplan:

1. *Via organiseret vejledning og feedback med afsæt i observationer i en faciliteret ramme?*

2. *Via en feedbackkultur, hvor ledelse og kollegaer giver hinanden feedback på observationer af det daglige pædagogiske arbejde?*
3. *Via ledelsesmæssig opbakning og deltagelse i møder, kurser, planlægning og opfølgning på indsatser og aktionslæringsforløb?*

**Leders besvarelse:**

Hvert år udarbejdes der et årshjul, hvor der tages udgangspunkt i forskellige overordnede læreplanstemaer fra Den styrkede pædagogiske læreplan. Vi har 2 fælles læreplanstemaer om året, som der arbejdes med i hele Børnehuset Prinsen. Der arbejdes med de resterende læreplanstemaer på de 6 stuer. Der anvendes SMTTE model, praksisfortællinger eller video til evaluering på forskellige møder fx pædagogiske udviklingsmøder eller stuemøder.

**Tilsynsførendes bemærkning:**

Ingen bemærkning

# 5 RESULTATKVALITET

**Læsevejledning:** Resultat kvalitet omhandler børnenes udbytte ved at gå i dagtilbud, både her og nu og på længere sigt. Det gælder børns trivsel, læring og udvikling – kognitivt, socialt og motorisk.

## 5.1 Sprogvurdering 3-6

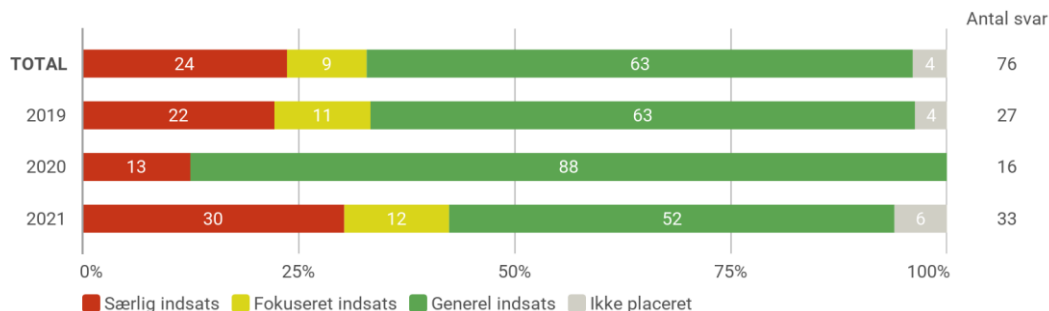
Antal sprogvurderinger fordelt på indsatsgrupper

	Særlig indsats	Fokuseret indsats	Generel indsats	Ikke placeret
Før-skriftlige færdigheder	13% (2)	6% (1)	63% (10)	19% (3)
Talesproglige færdigheder	30% (10)	12% (4)	52% (17)	6% (2)

Note: Figuren viser resultater for perioden 2021.  
Kilde: Rambøll Sprog.

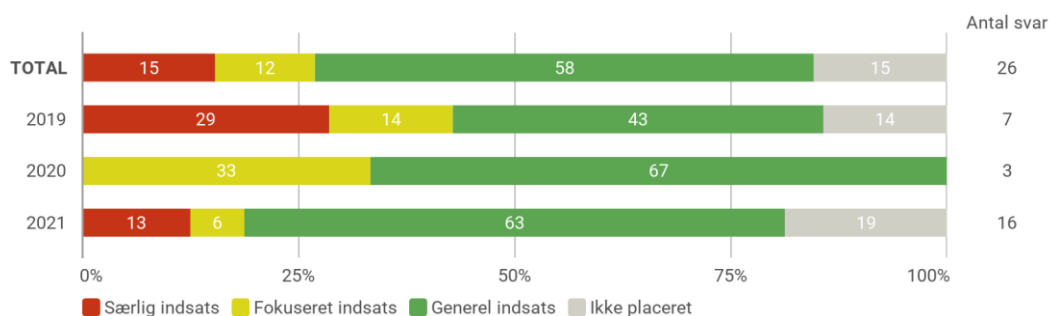
### 5.1.1 Resultater - Historisk udvikling

Resultater for Talesproglige færdigheder opdelt på indsatsgrupper



Note: Figuren viser resultater for perioden 2021, 2020 og 2019.  
Kilde: Rambøll Sprog.

Resultater for Før-skriftlige færdigheder opdelt på indsatsgrupper



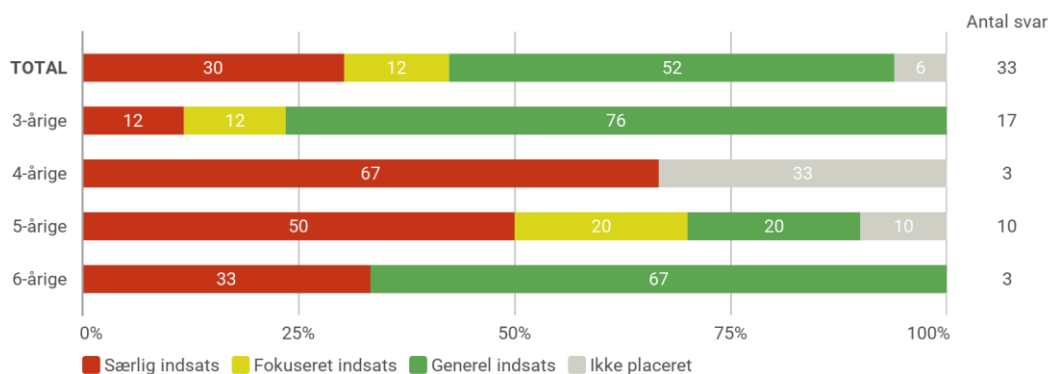
Note: Figuren viser resultater for perioden 2021, 2020 og 2019.

OBS: Vær opmærksom på at de 3-årige ikke placeres i en indsatsgruppe for Før-skriftlige færdigheder og derfor ikke indgår i denne visning.

Kilde: Rambøll Sprog.

## 5.1.2 Resultater - opdelt på alder

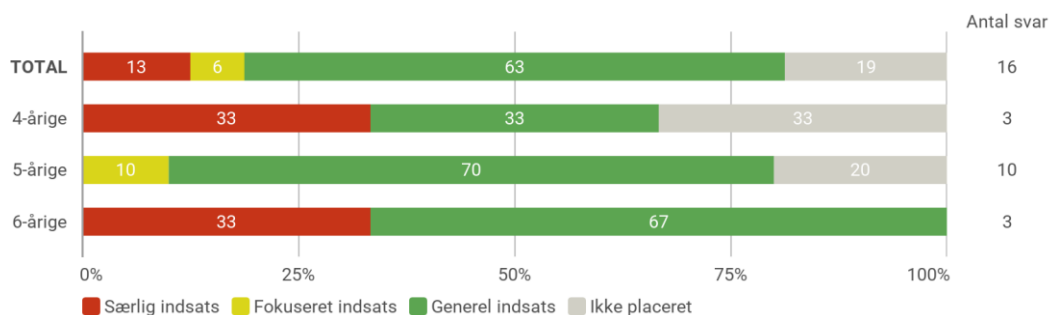
### Resultater for Talesproglige færdigheder opdelt på indsatsgrupper



Note: Figuren viser resultater for perioden 2021.

Kilde: Rambøll Sprog.

### Resultater for Før-skriftlige færdigheder opdelt på indsatsgrupper



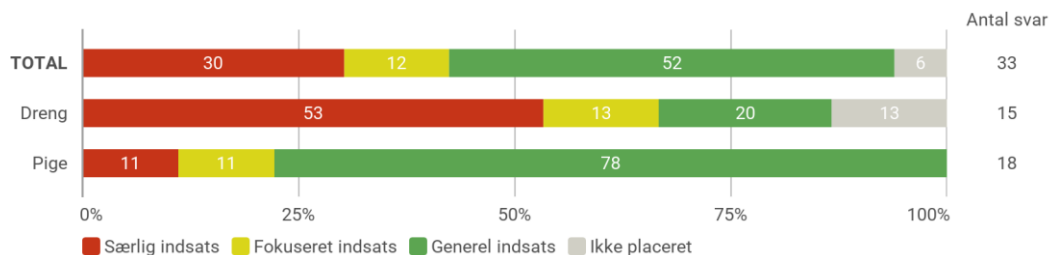
Note: Figuren viser resultater for perioden 2021.

OBS: Vær opmærksom på at de 3-årige ikke placeres i en indsatsgruppe for Før-skriftlige færdigheder og derfor ikke indgår i denne visning.

Kilde: Rambøll Sprog.

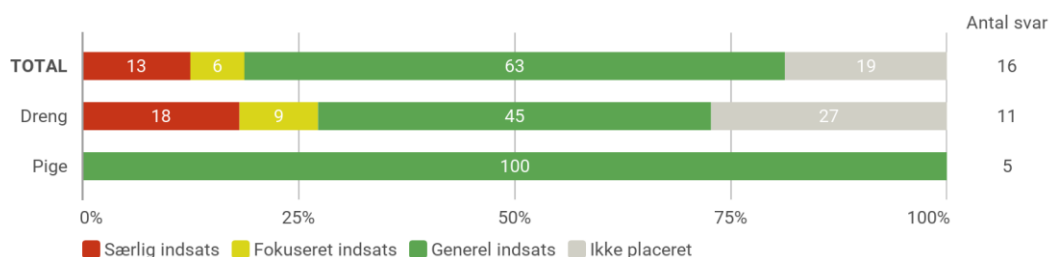
## 5.1.3 Resultater - opdelt på køn

### Resultater for Talesproglige færdigheder opdelt på indsatsgrupper



Note: Figuren viser resultater for perioden 2021.  
 Kilde: Rambøll Sprog.

### Resultater for Før-skriftlige færdigheder opdelt på indsatsgrupper



Note: Figuren viser resultater for perioden 2021.  
 OBS: Vær opmærksom på at de 3-årige ikke placeres i en indsatsgruppe for Før-skriftlige færdigheder og derfor ikke indgår i denne visning.  
 Kilde: Rambøll Sprog.

## 5.1.4 Sprogvurdering 3-6

*I hvilken grad har dagtilbuddet kendskab til Viborg Kommunes Sprogprocedure?*

### Leders besvarelse:

Vi arbejder ud fra Viborg kommunes sprogprocedure i samarbejde med den tilknyttede Logopæd. Der indkaldes og afholdes 6 sprogfokusmøder om året.

### Tilsynsførendes bemærkning:

*I hvilken grad anvendes resultaterne fra sprogvurderingerne til at justere det pædagogiske læringsmiljø?*

### Leders besvarelse:

Hvis vi ud fra sprogvurderingerne har børn, som har et ekstra behov for sprogstimulering justeres det pædagogiske læringsmiljø, så vi kan understøtte børnenes sproglige udvikling.

### Tilsynsførendes bemærkning:

Ingen bemærkning

## 5.2 TOPI

### Antal TOPI-vurderinger

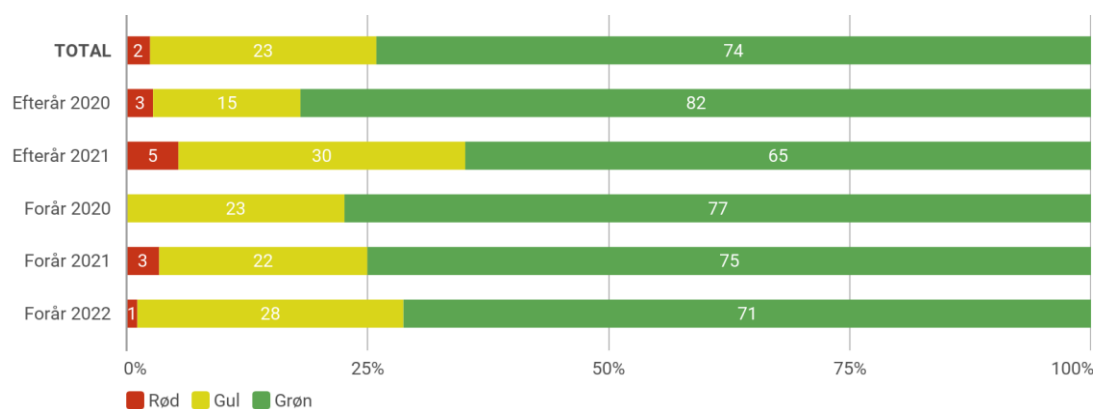
TOPI vurderinger	
Total	92

Note: Figuren viser resultater for perioden Forår 2022.

Kilde: Rambøll TOPI

### 5.2.1 Resultater - Historisk udvikling

#### Fordeling af TOPI-positioner

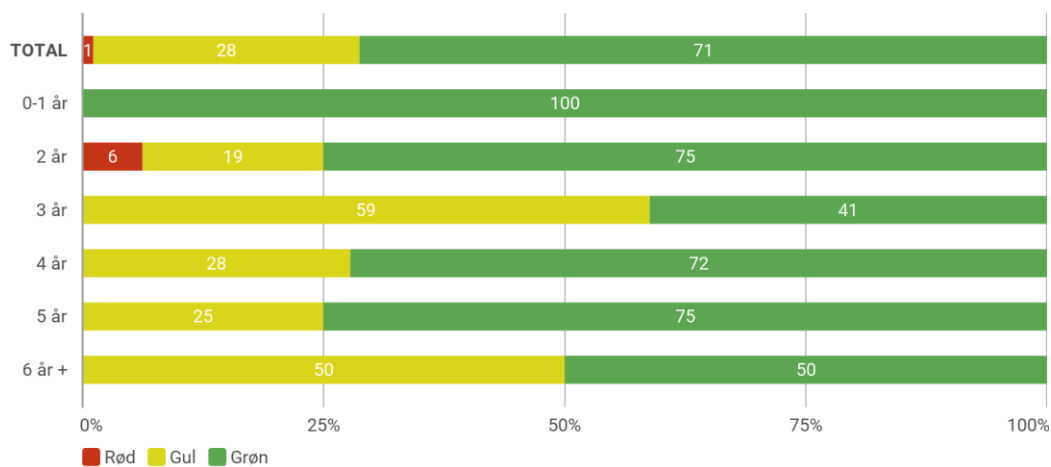


Note: Figuren viser resultater for perioden Forår 2022, Efterår 2021, Forår 2021, Efterår 2020 og Forår 2020. Obs: Børn med vurderingen "Vurderes ikke" medregnes ikke i grafen.

Kilde: Rambøll TOPI

### 5.2.2 Resultater - opdelt på alder

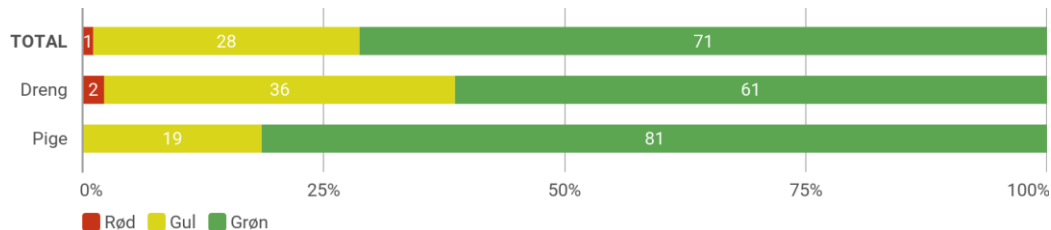
#### Fordeling af TOPI-positioner



Note: Figuren viser resultater for perioden Forår 2022. Obs: Børn med vurderingen "Vurderes ikke" medregnes ikke i grafen.  
Kilde: Rambøll TOPI

### 5.2.3 Resultater - opdelt på køn

Fordeling af TOPI-positioner



Note: Figuren viser resultater for perioden Forår 2022. Obs: Børn med vurderingen "Vurderes ikke" medregnes ikke i grafen.  
Kilde: Rambøll TOPI

### 5.2.4 TOPI og Trivsel

I hvilken grad arbejder I systematisk med TOPI trivselsundersøgelsen; herunder analysemodellen, handleplan/fokuspunkter og forældresamarbejde?

#### Leders besvarelse:

I Børnehuset Prinsen laver vi 2 gange om året en TOPI trivselsundersøgelse. Hvis vi vurderer et barn i gul eller rød position udarbejder det pædagogiske personale en handleplan og indkalder forældrene til et møde, hvor der i samarbejde med forældrene udarbejdes en fælles handleplan omkring barnet. På stuemøderne 1 gang om måneden, som afholdes af det pædagogiske personale justeres pædagogisk praksis omkring børnene ud fra analyse modellen.

#### Tilsynsførendes bemærkning:

Ingen bemærkning

## 5.3 Overgange

I hvilken grad arbejder I systematisk med TOPI overgangsmodellen?

#### Leders besvarelse:

Vi anvender altid TOPI overgangsmodellen, når vi modtager og overleverer børn.

Beskriv eventuelt nye tiltag, udfordringer, overvejelser

#### Leders besvarelse:

Der tages udgangspunkt i TOPI overgangsmodellen og den fungerer i praksis.



**Tilsynsførendes bemærkning:**

Ingen bemærkning